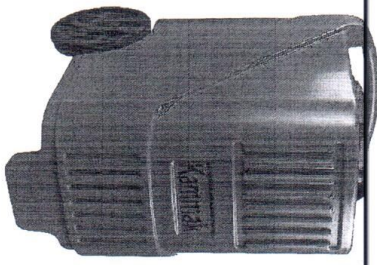


ROTORICA
TOOLS CAPITAL

ROTORICA
TOOLS CAPITAL

ООО РОТОРИКА
Москва - Санкт-Петербург - Екатеринбург - Краснодар -
Красноярск - Казань - Хабаровск - Воронеж
+7 (495) 788-7178
www.rotorica.ru



NakipPRO 35 Heat Descaling Pump

Руководство по эксплуатации - Применение и обслуживание
Прямой насос



Благодарим Вас за выбор промывочного насоса POTTINGER

РУКОВОДСТВО

Данное руководство содержит важную информацию для правильной работы и применения оборудования.

Пожалуйста, внимательно прочтите все его части перед использованием. Производитель оставляет за собой право вносить любые будущие изменения без предварительного уведомления или замены.

ПРЕДВАРИТЕЛЬНЫЙ ОСМОТР

После получения насоса выньте его из коробки и убедитесь в отсутствии повреждений. Также убедитесь, что данные на заводской табличке соответствуют требуемым. При возникновении любой проблемы немедленно свяжитесь с поставщиком, указав вид неисправности. В случае сомнений в безопасности насоса не используйте его.

ОПИСАНИЕ

Насос **НакРРРО 35** оснащен реверсом потока. Он эффективен для удаления сложной накипи. Насос работает автономно, позволяя оператору одновременно выполнять другие работы.

Насос и бак позволяют применять специальные промывочные реагенты на основе кислот.

Насосы оснащены специальными фитингами и кранами для регулировки расхода и удаления осадка, образовавшегося при промывке оборудования.

Насосы поставляются готовыми к использованию, в прочных картонных коробках с соответствующими Руководством по эксплуатации.

ОГЛАВЛЕНИЕ

1 – ДЕКЛАРАЦИЯ СООТВЕТСТВИЯ	СТР.	2
2 – ПРЕИМУЩЕСТВА НАСОСА НакРРРО 40	СТР.	2
3 - ТЕХНИЧЕСКИЕ ХАРАКТЕРИСТИКИ	СТР.	3
4 - ОБСЛУЖИВАНИЕ КЛИЕНТОВ	СТР.	3
5 - ПРИМЕНЕНИЕ	СТР.	3
6 – ИНСТРУКЦИИ ПО ТЕХНИКЕ БЕЗОПАСНОСТИ	СТР.	4
7 – КОНСТРУКЦИЯ НАСОСА	СТР.	5
8 – УКАЗАНИЯ ПО УТИЛИЗАЦИИ	СТР.	6
9 - УСЛОВИЯ ГАРАНТИИ И ПОСЛЕПРОДАЖНОГО ОБСЛУЖИВАНИЯ	СТР.	6

8 – УКАЗАНИЯ ПО УТИЛИЗАЦИИ

Для утилизации насоса после его вывода из эксплуатации обращайтесь в центры сбора отходов RAEE – WEEE, уполномоченные на утилизацию отработанного электрического и электронного оборудования, или напрямую к своему дилеру.



9 УСЛОВИЯ ГАРАНТИИ И ПОСЛЕПРОДАЖНОГО ОБСЛУЖИВАНИЯ

Производитель гарантирует, что продаваемое оборудование не имеет дефектов конструкции, изготовления и материалов при нормальных условиях эксплуатации и в соответствии с указаниями производителя по эксплуатации, прилагаемом к оборудованию.

Гарантийные права распространяются только на покупателя.

Производитель гарантирует отсутствие любых дефектов, возникающих в течение 12 (двенадцати) месяцев с даты покупки, даже если в течение этого периода были проведены гарантийные работы, если это подтверждается документами.

Гарантия распространяется на все компоненты оборудования и предусматривает ремонт или, при необходимости, бесплатную замену тех деталей, которые, по мнению вашего дилера, имеют дефекты.

Гарантия не распространяется на детали, подверженные износу, а также на все повреждения или неисправности, причиной которых не является производитель. Такие как: транспортировка, неправильная установка или техническое обслуживание, вмешательство, внезапные изменения электрического напряжения и / или гидравлического давления, удары молнии, коррозии, чрезмерная влажность, случайные удары или события, находящиеся вне нашего контроля.

Гарантия действительна только в том случае, если оборудование было установлено, использовано и должным образом обслуживалось в соответствии со всеми указаниями, представленными производителем в Руководстве по эксплуатации, прилагаемом к оборудованию.

Если в течение гарантийного срока будут обнаружены какие-либо дефекты продукта, Клиент Должен уведомить Дилера, чтобы согласовать условия ремонта или/или замены продукта.

МЕРЫ ПРЕДОСТОРОЖНОСТИ

Используйте только рекомендованные реагенты, что обеспечит хорошую работу и позволит избежать повреждения оборудования.

По истечении срока службы насоса не выбрасывайте его вместе с бытовыми отходами. Насос должен быть утилизирован в авторизованных центрах.

Во время транспортировки поднимайте насос и не перетаскивайте его во избежание повреждения бака.

Температура промывочного раствора не должна превышать 60 °C. Гибкие шланги и фитинги могут повреждаться со временем, обязательно проверяйте уплотнение при каждом использовании насоса, как указано в инструкциях по подготовке насоса.



3 - ТЕХНИЧЕСКИЕ ХАРАКТЕРИСТИКИ

НакирPRO 35	Арт. RT. 1563053H
Насос с вертикальной осью	220 В, 650 Вт
Мотор	4 Бара
Макс. рабочее давление	1РХ4
Класс защиты	60° С
Макс. температура	63° лимн.
Производительность	40 м ³
Напор	3/4"
Подключение	35 л
Объем бака	2000 Вт
Реверс потока	Ручное
Размеры ВхДхШ	65 x 35 x 40 см
Вес	

* Значения на выходном патрубке насоса.

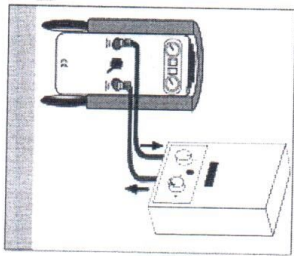
4 - ОБСЛУЖИВАНИЕ КЛИЕНТОВ

Для получения информации о запасных частях, пожалуйста, укажите серийный номер насоса (указан на издлении и коробке).

4 - ПРИМЕНЕНИЕ

5.1 - ПОДГОТОВКА НАСОСА.

- Заполните резервуар промывочным раствором, чтобы корпус ротора насоса был погружен в воду во время работы.
 - Налейте, прикрутите наружные концы гибких шлангов к промываемому оборудованию.
 - Подключите кабель питания к однофазной сети 220 В.
 - Включите насос и проверьте герметичность соединений на теплообменнике и насосе. В случае утечки жидкости проверьте шланги и фитинги и при необходимости замените неисправные компоненты.
 - Убедитесь, в отсутствии утечек, выключите насос.
 - При необходимости добавляйте еще средства для удаления накипи, руководствуясь разведением, указанным в техническом паспорте продукта.
- ВАЖНО**
1. Реагент следует смешать с пресной водой до образования раствора. Требуется 100 л промывочного раствора на каждые 10 радиаторов. Не используйте чистую кислоту. Это повредит трубы и оборудование.
 2. Не включайте нагреватель при пустом баке. Это приведет к повреждению насоса.
 3. Очищайте фильтр после каждой промывки.
 4. После промывки слейте промывочный раствор и промойте насос от его остатков.



Если насос не используется в течение длительного времени, возожжна его блокировка. Чтобы избежать этого, запускайте насос один раз в неделю.

5.2 - ПОРЯДОК ПРОМЫВКИ

- Подключите насос к промываемому оборудованию.
- Убедитесь, что краны закрыты.
- Наполните бак водой.
- Добавьте в бак промывочный реагент.
- Включите нагреватель. Контроллер температуры насоса включится и обеспечит нагрев раствора в баке до 50°С.
- Включите насос и промойте систему.
- Для повышения эффективности переключайте направление промывки реверсом потока каждые 10-15 минут.

НакирPRO 35 комплектуется двумя шлангами 2 x 250 см с латунными фитингами 3/4" (внутренняя резьба) на концах.

Во время промывки

Один конец обоих шлангов должен быть навинчен на соответствующие латунные ниппели диаметром 3/4 дюйма на задней стороне опорной пластины насоса. Другим концом шланги должны быть подсоединены к промываемому оборудованию (радиатор/котел/насос).

Слив отработанного раствора:

Отсоедините обратный шланг от насоса и подведите его к унитазу или сливной трубе, ведущей в канализацию. Запустите насос.

5.3 - ОЧИСТКА НАСОСА

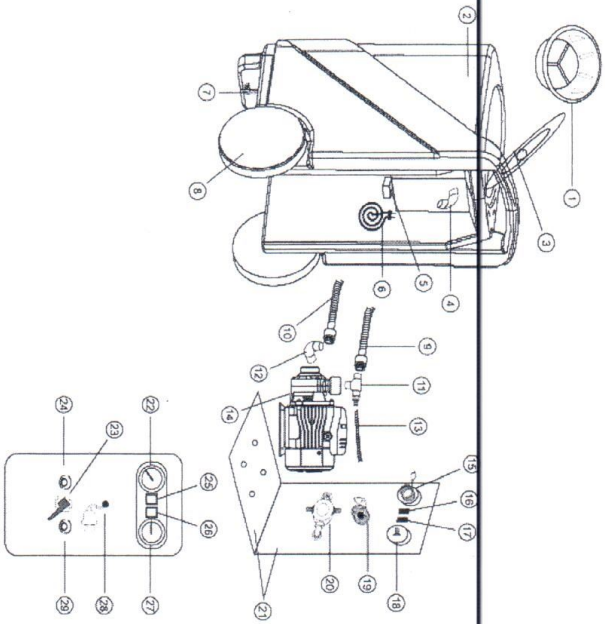
После удаления накипи **СЛЕДИТЕ ПРОМЫВОЧНЫЙ РАСТВОР ИЗ БАКА** и промойте насос, пропуская через него чистую воду в течение не менее 10 минут.

6 - ИНСТРУКЦИИ ПО ТЕХНИКЕ БЕЗОПАСНОСТИ

- Избегайте использования насоса в помещениях с жидкостями, газами, легковогнпаемыми веществами пылью или с риском взрыва.
- Перед началом работы насоса к розетке убедитесь, что выключатель выключен, розетка должна быть маркирована CE для тепловой выли насоса. Не используйте неисправные или поврежденные удлинители, одобренные CE. Только при необходимости используйте удлинители дигверных переключник. Не вводите никаких изменений ни в выглу, ни в перед, техническим обслуживанием убедитесь, что выключатель выключен и выла не подключена.
- Насос всегда должен быть в исправном состоянии.
- Не используйте насосы оригинальные запасные части.
- Не вводите изменения в насоса без разрешения Технического Отдела (запросите письменное разрешение).
- Удалите детей и посторонних лиц подальше от насоса.
- Не используйте насос в качестве источника для детей и посторонних лиц. Не используйте насос, если вы усали или находите под воздействием алкоголя, лекарств или наркотиков.
- При обращении с реагентами для удаления накипи будьте очень осторожны. Необходимо использовать Средства индивидуальной защиты (СИЗ).

Никогда не запускайте насос без воды!

7 – КОНСТРУКЦИЯ НАСОСА
 НакірРРО 35
 При заказе запчастей всегда необходимо указывать модель насоса НакірРРО 35



- | | | | |
|----|------------------------|----|-------------------------|
| 1 | Тройник 3/4" | 21 | Опорная панель |
| 2 | Отвод 3/4" | 22 | Индикатор давления |
| 3 | Пневмошланг | 23 | Ревверс потока |
| 4 | Насос | 24 | Фитинг шланга 3/4" |
| 5 | Термостат | 25 | Выключатель насоса |
| 6 | Нагревательный элемент | 26 | Выключатель нагревателя |
| 7 | Отвод 1/2" | 27 | Индикатор температуры |
| 8 | Манометр | 28 | Электрорабелъ |
| 9 | Подключеніе 1/2" | 29 | Фитинг шланга 3/4" |
| 10 | Подключеніе 1/2" | 30 | ;-x; холодвой кран |

1 – ДЕКЛАРАЦИЯ СООТВЕТСТВИЯ
 Декларация соответствия
 Насос соответствует действующим законам и нормативам

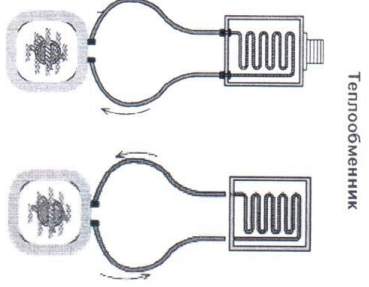


КАЧЕСТВО
 Оборудование РОТОРИКА изготовлено из высококачественных кислотостойких материалов и проходит строгие эксплуатационные испытания. Следуйте настоящим инструкциям, чтобы избежать каких-либо проблем с эксплуатацией и обслуживанием.

2 - ПРЕИМУЩЕСТВА НАСОСА НАКІРРРО 35
 Время и, прежде всего, повышение температуры, способствуют выпадению солей кальция, обычно находящихся в воде. Соли оседают в виде микрокристаллов на металлических поверхностях труб, змеевиков установок и теплообменников, снижая тем самым скорость потока и тепловую эффективность.

Для восстановления первоначальной производительности установки необходимо провести очистку от накипи с помощью специальных реагентов и оборудования.

Ревверс потока воздействуют на накипь с обеих сторон, и эффективно и быстро удаляют накипь, даже когда трубы и теплообменники почти полностью забиты. Этому способствует сочетание растворяющего действия реагента с отделением чешуек накипи, которые становятся рассыпчатыми при двойном воздействии.



Циркуляция по часовой стрелке
 Циркуляция против часовой стрелки